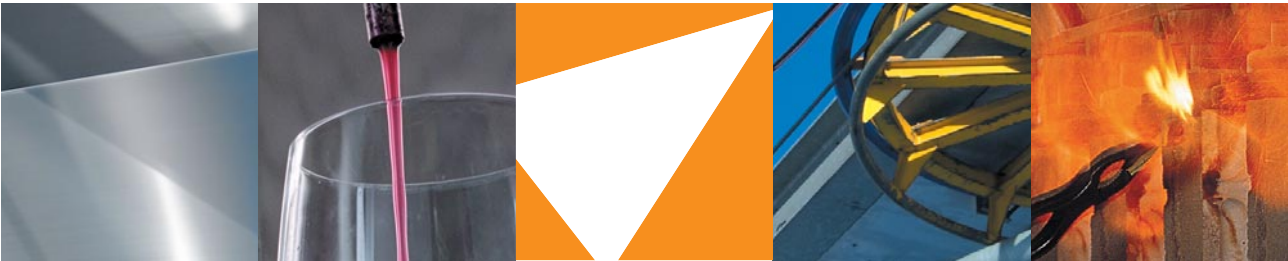


RAPPORT ANNUEL CHAMBRE VALAISANNE DE COMMERCE ET D'INDUSTRIE



WALLISER INDUSTRIE- UND HANDELSKAMMER JAHRESBERICHT

Nous nous engageons dans tout le pays ► **Swiss** avec énergie ► **Power** pour un avenir commun ► **Group.**

Votre **Santé**

Rejoignez les 875'000 clients qui nous font déjà confiance en matière d'assurance maladie! Profitez de notre capacité d'innovation et de nos compétences qui nous permettent d'occuper le 3^e rang sur le plan suisse.

Votre **Vie**

Envisagez votre avenir et celui de vos proches en toute sécurité, grâce à notre large palette de produits d'assurance vie sur mesure.

Votre **Entreprise**

Profitez de nos services en matière de prévoyance professionnelle, d'indemnité journalière, d'assurance maladie et accident. 11'000 entreprises bénéficient aujourd'hui de nos conseils et de notre concept Corporate-Care (www.corporatecare.ch).



Bienvenue

Hotline 0848 803 111
Fax 0848 803 112
www.groupemutuel.ch

Groupe Mutuel | **Santé**® | **Vie**® | **Entreprise**®
Association d'assureurs



Swiss Power Group.

TABLE DES MATIÈRES

| | | |
|--------------------------|----|-------------------------------|
| Survol | 2 | Überblick |
| Politique économique | 5 | Wirtschaftspolitik |
| Informations économiques | 15 | Wirtschaftliche Informationen |
| Services | 21 | Dienstleistungen |
| Organes | 27 | Organe |

INHALTSVERZEICHNIS

SURVOL



Bernard Bruttin
Président/Präsident

La crise américaine du crédit immobilier a marqué l'année économique 2007. Après des années de croissance fulgurante, l'économie mondiale a rencontré son premier écueil. Pour l'instant circonscrite grâce à l'engagement ciblé des banques centrales, cette crise financière grave n'a guère eu d'écho dans l'économie réelle. Le Fonds Monétaire International n'évalue le risque de récession globale qu'à 25% (qui équivaut à taux de croissance mondial en deça de 3%).

Pourtant 2007 marque la troisième année consécutive de croissance mondiale supérieure à 5%, fortement supportée par le dynamisme des pays émergents et par des conditions financières globales attrayantes. La structure économique mondiale mute progressivement. Grâce à la force renaissante des marchés de l'Est et du Sud, le poids d'une Amérique en récession pourrait se montrer moins lourd.

L'Europe s'est développée à un rythme supérieur à sa tendance de long-terme. Son cycle économique a évolué de manière classique, les investissements et l'emploi suivant le décollage des exportations. Le taux de chômage de la zone Euro a atteint son plus bas niveau depuis 20 ans.

La conjoncture suisse 2007 a été si bonne qu'elle a dépassé les prévisions 2006. La croissance a été soutenue aussi bien par la demande étrangère que par la situation domestique. La bonne conjoncture mondiale et le franc faible ont soutenu les exportations. L'excellente situation sur le marché du travail et des conditions de financement propices ont dopé l'économie intérieure.

Avec une croissance de 2.6% en 2007, le Valais a maintenu son dynamisme affiché depuis 2005. Ce succès ne doit pas cacher que notre canton reste structurellement faible, puisque son économie croît d'un demi-point plus lentement que la moyenne nationale. En effet, notre économie reste en majeure partie dépendante de facteurs externes : demande mondiale et prix de l'énergie pour l'industrie, conditions climatiques et hôtes étranger pour le tourisme. C'est donc avec attention qu'il convient de suivre les paramètres que nous sommes en mesure d'influencer, tels que la fiscalité, la formation ou la simplification des structures politiques et économiques.

Je vous souhaite une agréable lecture.

Bernard Bruttin, Président

Le ralentissement annoncé de l'économie américaine est source d'inquiétude. Un certain optimisme est de mise en ce qui concerne ses effets économiques : la résilience des pays émergents amoindrit l'importance américaine, une croissance mondiale moins effrénée réduit les pressions inflationnistes, un dollar faible freine l'expansion du déficit américain.

Les dangers politiques sont plus grands. Il convient de s'attendre à une chasse aux boucs émissaires, dont les candidats les plus plausibles sont le système financier international et l'ouverture des marchés des biens et des services. A l'image de la libéralisation de l'électricité, que l'on accuse volontiers d'être responsable de l'augmentation des prix. Une analyse plus fine désamorce cette causalité : les prix haussent car la demande excède l'offre. Cloisonner les marchés aurait empêché l'échange des excès de production, poussant les coûts énergétiques encore plus haut.

Les crises enrichissent notre savoir : 1929 nous a livré la théorie keynésienne et 1986 une meilleure connaissance de la gestion du risque financier. 2007 améliorera notre compréhension des mécanismes des bulles immobilières. Il convient de s'inspirer de ces enseignements, plutôt que de céder aux tentations populistes, étatistes, protectionnistes et isolationnistes qui sont autant de réponses toutes faites et dangereuses. Les progrès réalisés par la finance en matière de répartition des risques ne doivent pas être rejetés, mais étudiés, maîtrisés et régulés. La mondialisation des échanges et de la production ne doit pas être a priori condamnée, mais accompagnée et exploitée dans le souci des générations à venir.

La Chambre valaisanne de commerce et d'industrie, association faîtière de l'économie valaisanne, représente les intérêts des milieux économiques. Elle est la voix des entreprises dans le débat publique et politique. Elle s'engage pour une économie forte.

Vincent Riesen, Directeur

ÜBERBLICK

Das Wirtschaftsjahr 2007 war von der Immobilienkreditkrise in den USA geprägt. Nach Jahren eines explosiven Wachstums ist die Weltwirtschaft auf eine erste Hürde gestossen. Diese schwere Finanzkrise, die dank dem gezielten Engagement der Zentralbanken einstweilen eingedämmt ist, hat in der Realwirtschaft kaum ein Echo gefunden. Nach der Schätzung des Internationalen Währungsfonds könnte das Risiko für eine globale Rezession nur 25% erreichen (das entspricht einer weltweiten Wachstumsrate von weniger als 3%).

Wie in den beiden Vorjahren betrug jedoch das jährliche weltweite Wirtschaftswachstum auch 2007 mehr als 5%. Weitgehend beigetragen dazu haben die Dynamik der Schwellenländer und weltweit attraktive finanzielle Bedingungen. Die Struktur der Weltwirtschaft ist in einem allmählichen Wandel begriffen, so dass sich dank der wiedererwachten Ost- und Südmärkte eine amerikanische Rezession als weniger schwerwiegend erweisen könnte.

In Europa lag die Entwicklungsrate über der langfristigen Tendenz und der Wirtschaftszyklus verlief nach einem klassischen Muster, d.h. Investitionen und Beschäftigung stiegen im Gefolge des Exportaufschwungs. Die Arbeitslosenrate der Eurozone hat ihren niedrigsten Stand seit 20 Jahren erreicht.

Die Schweizer Konjunktur war 2007 so gut, dass sie die Prognosen 2006 übertroffen hat. Das Wachstum wurde sowohl von der Auslandsnachfrage wie auch von der Inlandssituation getragen. Die erfreuliche internationale Konjunktur und der schwache Franken haben die Exporte begünstigt. Ausgezeichnete Arbeitsmarktverhältnisse und günstige Finanzierungsbedingungen haben die Inlandswirtschaft angekurbelt.

Mit einem Wachstum von 2.6% im Jahre 2007 hat das Wallis die seit 2005 verzeichnete Dynamik gehalten. Dieser Erfolg darf nicht darüber hinwegtäuschen, dass unser Kanton noch immer strukturell schwach ist, denn sein Wirtschaftswachstum liegt einen halben Punkt unter dem gesamtschweizerischen Durchschnitt. Unsere Wirtschaft bleibt nämlich weitgehend von externen Faktoren abhängig: die Industrie von internationaler Nachfrage und Energiepreisen und der Tourismus von klimatischen Bedingungen und ausländischen Gästen. Wir müssen daher aufmerksam die Parameter verfolgen, auf die wir einen Einfluss haben, nämlich Besteuerung, Berufsbildung oder die Vereinfachung der politischen und ökonomischen Strukturen.

Ich wünsche Ihnen eine angenehme Lektüre

Bernard Bruttin, Präsident



Vincent Riesen
Directeur/Direktor

Der angekündigte Rückgang der amerikanischen Wirtschaft verursacht Besorgnis. Im Hinblick auf seine Auswirkungen auf die Weltwirtschaft ist ein gewisser Optimismus angebracht. Durch die rasche Erholungsfähigkeit der Schwellenländer fällt die Situation Amerikas weniger ins Gewicht, ein weniger frenetisches weltweites Wachstum verringert den inflationistischen Druck und ein schwacher Dollar bremst die Zunahme des amerikanischen Defizits.

Grösser sind die politischen Gefahren. Vermutlich steht eine Jagd auf Sündenböcke bevor, wobei das internationale Finanzsystem und die Öffnung der Güter- und Dienstleistungsmärkte die gegebenen Anwärter sind. Ähnlich wie bei der Liberalisierung der Elektrizität, der man gerne die Schuld an der Preiserhöhung zuschiebt, obwohl dieser Zusammenhang bei einer genaueren Untersuchung wenig einleuchtet: Die Preise steigen, weil die Nachfrage grösser als das Angebot ist. Eine Abschottung der Märkte hätte den Absatz der Produktionsüberschüsse verhindert und damit die Energiekosten noch zusätzlich verteuert.

Aus Krisen ziehen wir Lehren: 1929 hat uns Keynes' Theorie geschenkt und 1986 gründlichere Kenntnisse des Finanzrisikomanagements. 2007 wird unser Verständnis der Mechanismen von Immobilienblasen verbessern. Es ist sinnvoller, daraus zu lernen statt den populistischen, staatlichen, protektionistischen und isolationistischen Versuchen nachzugeben, die nichts als gefährliche Klischees zu bieten haben. Die Fortschritte der Finanzwelt im Hinblick auf die Risikoverteilung dürfen nicht verworfen werden. Sie müssen vielmehr geprüft, gemeistert und reguliert werden. Statt die Globalisierung von Handel und Produktion von vornherein zu verdammen, müssen wir sie im Interesse der künftigen Generationen begleiten und nutzen.

Die Walliser Industrie- und Handelskammer vertritt als Dachverband der Walliser Wirtschaft die Interessen der Wirtschaftskreise. Sie ist die Stimme der Unternehmen in der öffentlichen und politischen Debatte. Sie engagiert sich für eine starke Wirtschaft.

Vincent Riesen, Direktor

Il n'est d'industrie durable
que celle qui vend de la bonne qualité.
[Auguste Detoeuf]



Nur die Industrie,
die gute Qualität verkauft, ist von Bestand.
[Auguste Detoeuf]

POLITIQUE ÉCONOMIQUE



WIRTSCHAFTSPOLITIK

POLITIQUE ÉCONOMIQUE

Initiative fiscale de la CVCI

En 2005, la CVCI déposait une initiative fiscale proposant des mesures ciblées pour corriger les défauts structurels de l'économie valaisanne. Depuis son aboutissement, sa pression politique a obtenu des résultats significatifs : entre 2004 et 2006, l'indice global de la charge fiscale valaisanne sur les entreprises s'est réduit de 112.7 à 91 (moyenne suisse : 100). Le Valais se place en 6ème position suisse, et en première place romande. Depuis 2006, un grand nombre des mesures proposées par l'initiative fiscale de la CVCI ont été adoptées par le Grand Conseil.

Ces améliorations notables de la fiscalité auront des effets très positifs sur notre économie. Ayant obtenu satisfaction à la majorité de ses revendications, le Comité d'initiative a décidé qu'il n'était plus nécessaire de présenter ce texte devant le peuple.

L'impôt foncier demeure une épine dans le pied de l'économie cantonale. Sous sa forme actuelle, il pèse fortement des secteurs stratégiques de notre économie, comme l'industrie d'exportation ou les remontées mécaniques. La CVCI s'engage en faveur d'une réforme de cette pratique fiscale qui freine notre développement économique. L'Association faïtière de l'économie valaisanne est prête à travailler de concert avec les associations sectorielles touchées pour trouver des solutions pragmatiques.

Infrastructures: ouverture de la NLFA

L'ouverture du tunnel de base du Lötschberg fin 2007 rapproche significativement le Valais de la Suisse allemande, et renforce la place que notre canton occupe sur l'axe de transport nord-sud, du port de Gênes à travers l'Italie industrielle, le Plateau suisse et l'épine dorsale de l'économie allemande jusqu'aux terminaux de Rotterdam.

Nous avons demandé aux entreprises valaisannes ce qu'elles attendaient de ce désenclavement majeur, sous l'angle de l'accès au marché, de la compétition avec la concurrence et du recrutement de personnel. Dans ces trois volets, trois quarts des sondés accueillent sereinement les nouvelles possibilités de transit voyageur et marchandise transalpin.

Si le tunnel nous rapproche des marchés au nord des Alpes, il en rapproche également les concurrents aux entreprises valaisannes. La aussi ces dernières ne se

sentent pas particulièrement menacées. Le secteur tertiaire se montre plus sensible que le secondaire, puisque les sondés parmi les services sont près de 30% (contre 20% chez les industriels) à voir dans le percement de la NLFA une influence positive ou négative sur la concurrence.

Les patrons valaisans ne sont pas inquiets de voir les cerveaux s'enfuir de notre canton par la proximité nouvelle des grands centres économiques suisses. Au contraire, l'industrie se montre légèrement plus optimiste que les services en matière de recrutement de main d'œuvre qualifiée. Ils restent une écrasante majorité pensant que la NLFA ne portera pas de changement significatif à ce segment du marché du travail.

Les autorités fédérales ont laissé passer l'opportunité d'achever le percement et l'équipement du second tube prévu, malgré le fort lobbying économique et politique des délégations valaisannes. Maintenant que les machines sont démontées, une réouverture du chantier coûterait beaucoup plus cher. On ne peut que regretter ce manque de vision, qui résulte en une occupation sous-optimale de cette infrastructure. Les demandes de transports de marchandises et de passagers sont déjà en concurrence forte. La situation s'aggraverait avec l'expansion des échanges entre Gênes et Rotterdam liée aux travaux d'agrandissement du canal de Suez. L'équipement complet du second tube aurait permis une meilleure réponse à la demande et ainsi des prix plus bas, magnifiant les effets de ce formidable outil pour l'économie valaisanne.



WIRTSCHAFTSPOLITIK

Steuerinitiative WIHK

2005 lancierte und hinterlegte die WIHK eine Steuerinitiative mit dem Ziel, die strukturellen Probleme des Walliser Steuersystems auszumerken. Zwei Jahre nach der Erreichung sind messbare Resultate feststellbar: zwischen 2004 und 2006 hat sich der Index der Gesamtsteuerbelastung für die Walliser Unternehmer von 112,7 auf 91 (Schweizermittel: 100) zurückgebildet. Das Wallis figuriert damit auf Platz sechs unter allen Kantonen und auf dem ersten Platz in der Westschweiz. Seit 2006 wurden viele Anliegen der Steuerinitiative vom Walliser Grossen Rat aufgenommen und umgesetzt.

Diese Verbesserungen haben zweifelsohne einen positiven Einfluss auf die wirtschaftliche Entwicklung. Angesichts der Tatsache, dass auf die Mehrheit der Forderungen der Initiative eingetreten wurde, hat das Initiativkomitee beschlossen, das hängige Volksbegehren zurückzuziehen.

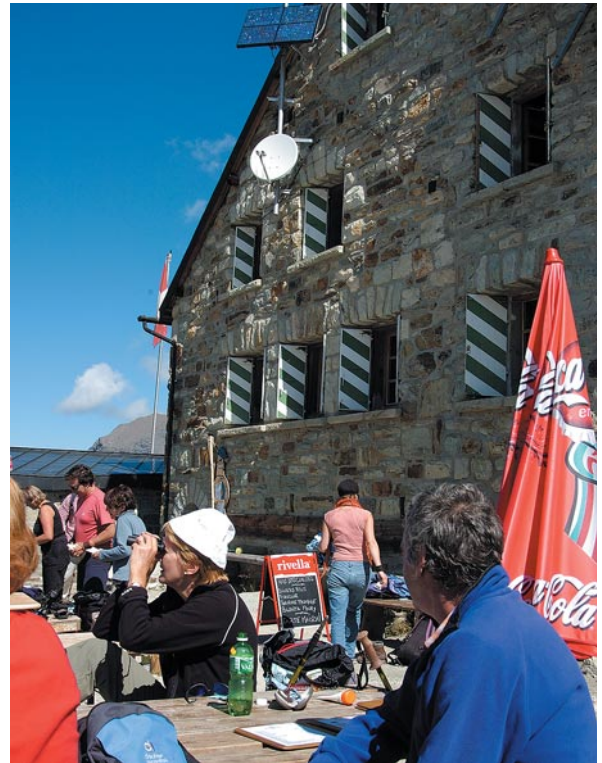
Nichtsdestotrotz bleibt die Problematik der Grundstücksteuer bestehen. Diese belastet die strategisch wichtigen Wirtschaftszweige wie die Exportindustrie oder die Bergbahnen. Die WIHK ist bemüht, hier in enger Zusammenarbeit mit den Branchenverbänden eine pragmatische Lösung zu finden.

Infrastruktur : Eröffnung der NEAT am Lötschberg

Die Eröffnung des Lötschberg-Basistunnels Ende 2007 bringt das Wallis der deutschen Schweiz signifikant näher und festigt die Stellung unseres Kantons an der Nord-Süd-Eisenbahnachse vom Hafen von Genua durch das italienische Industriegebiet, das Schweizer Mittelland und das Rückgrat der deutschen Wirtschaft bis zu den Rotterdamer Terminals.

Wir haben die Walliser Unternehmen befragt, was sie im Hinblick auf Markterschliessung, Wettbewerbsfähigkeit und Personalrekrutierung von diesem wesentlich verbesserten Anschluss an das Verkehrsnetz erwarten. In allen drei Bereichen begrüssen die Befragten gelassen die neuen Möglichkeiten des transalpinen Personen- und Gütertransits.

So wie uns der Tunnel den Märkten nördlich der Alpen annähert, verkürzt er auch den Weg für die Konkurrenz der Walliser Unternehmen. Auch hierdurch fühlen sich letztere nicht besonders bedroht. Der Tertiärsektor reagiert stärker als die Sekundärunternehmen, da fast 30% der befragten Dienstleistungsfirmen (gegen 20% der Industrieunternehmen) in der Fertigstellung der NEAT einen positiven oder negativen Einfluss auf die Konkurrenz sehen.



Die Walliser Arbeitgeber hegen keine Befürchtungen, dass die Intelligenz unseres Kantons in die näher gerückten grossen Wirtschaftszentren der Schweiz abwandern könnte. Hinsichtlich der Rekrutierung qualifizierter Arbeitskräfte zeigt sich die Industrie im Gegenteil etwas optimistischer als der Dienstleistungssektor. Eine überwältigende Mehrheit ist der Ansicht, dass die NEAT keine signifikanten Veränderungen für dieses Segment des Arbeitsmarktes bringen wird.

Trotz des kräftigen wirtschaftlichen und politischen Lobbying der Walliser Delegationen haben die Bundesbehörden die Gelegenheit zum Ausbruch und Ausbau der vorgesehenen zweiten Röhre nicht genutzt. Jetzt, wo die Maschinen abmontiert sind, würde der Vollausbau viel teurer zu stehen kommen. Man kann diesen Mangel an Weitsicht, der eine suboptimale Nutzung dieser Infrastruktur bewirkt, nur bedauern. Güter- und Personenverkehr machen sich bereits die Kapazität streitig. Mit dem zunehmenden Handelsverkehr zwischen Genua und Rotterdam in Verbindung mit der Erweiterung des Suezkanals wird sich die Lage noch verschärfen. Der Vollausbau der zweiten Röhre hätte der Nachfrage besser Rechnung getragen und durch folglich niedrigere Preise die Auswirkungen dieses formidablen Tools auf die Walliser Wirtschaft noch verstärkt.

Libre circulation des personnes : chances et dangers

Depuis 2000, le peuple suisse soutient la voie bilatérale dans nos relations avec l'Union Européenne. Le souverain a confirmé à quatre reprises son choix, en refusant l'initiative «Oui à l'Europe!» et en acceptant les accords de Schengen/Dublin, l'extension de la libre circulation des personnes et la contribution suisse à l'élargissement.

L'UE est le premier partenaire commercial de la Suisse. 84% des importations de notre pays proviennent de nos voisins, qui absorbent 65% de nos exportations. Le volume total des échanges de services atteignait 130 milliards de francs en 2005. L'interpénétration ne se limite pas au commerce : partenaire important de notre développement économique, l'UE réalise à elle seule les trois quarts des investissements directs étrangers dans notre économie.

Depuis l'accord sur la libre circulation des personnes (ACLP) et son extension, le marché du travail n'a pas subi les catastrophes annoncées par les opposants. Au contraire, l'ouverture économique de la Suisse l'a branché en prise directe sur la croissance mondiale, avec pour conséquence une prospérité économique porteuse d'emplois.

Le risque vient de la concurrence déloyale d'entreprises étrangères dans le domaine de la construction. De passage en Suisse pour des périodes courtes et parfois difficilement traçables hors des frontières helvétiques, elles peuvent facilement défier les contrôles en place, et donc proposer des tarifs indéfendables. Cette situation est inquiétante pour l'avenir politique de la voie bilatérale, si prometteuse pour l'ensemble de l'économie suisse. Il est impératif de trouver une solution ciblée contre ces abus.

Swissness

Le Département fédéral de justice et police (DFJP) a ouvert une procédure de consultation relative à une modification de la loi fédérale sur la protection des marques et des indications de provenance et de la loi fédérale sur la protection des armoiries de la Suisse et autres signes publics. La révision législative proposée sous le nom de «Swissness» poursuit un double but : renforcer, d'une part, la protection du label «suisse» et de la croix suisse sur le plan national et à l'étranger et, d'autre part, donner plus de clarté, de transparence et de sécurité juridique lors de l'utilisation de ces désignations de provenance.



le projet inscrit dans la loi fédérale sur la protection des marques et des indications de provenance (LPM) des critères permettant de déterminer de façon plus précise la provenance d'un produit d'origine suisse. Pour qu'une indication de provenance puisse être apposée licitement sur des produits, deux conditions cumulatives devront être remplies :

- d'abord, un critère général applicable à tous les produits et prévoyant que la provenance correspond au lieu où est réalisé au minimum 60% du prix de revient du produit. Les coûts liés à la recherche et au développement pourront être pris en compte, mais pas ceux liés à la commercialisation (marketing) ;
- ensuite, un critère spécial supplémentaire applicable à trois grandes catégories de produits - industriels, naturels et naturels transformés - et indiquant le lien qui doit exister entre le produit et le lieu de provenance.

La révision de la loi fédérale pour la protection des armoiries publiques et des autres signes publics (LPASP) définit et distingue clairement les armoiries de la Confédération et le drapeau suisse ainsi que la croix suisse, qui pourront dorénavant être utilisés par toute personne remplissant les conditions d'utilisation de la désignation «suisse», non seulement en rapport avec des prestations de service mais également avec des produits.

Freizügigkeit : Chancen und Gefahren

Seit dem Jahr 2000 befürwortet das Schweizer Volk den Weg des bilateralen Verkehrs in unseren Beziehungen mit der Europäischen Union. Der Souverän hat seine Entscheidung viermal bestätigt: durch die Ablehnung der Initiative «Ja zu Europa!» und durch die Annahme der Schengen-Dublin-Verträge, der Erweiterung der Personenfreizügigkeit und des Beitrags der Schweiz zu dieser Erweiterung.

Die EU ist der erste Handelspartner der Schweiz. 84% der Einfuhren unseres Landes stammen von unseren Nachbarn, die ihrerseits 65% unserer Ausfuhren übernehmen. 2005 erreichte das Volumen des Dienstleistungsverkehrs insgesamt 130 Milliarden Franken. Die Verflechtung beschränkt sich nicht auf den Handel: Als wichtiger Partner unseres Wirtschaftswachstums zeichnet die EU allein für drei Viertel der ausländischen Direktinvestitionen in unsere Wirtschaft.

Seit dem Abkommen über die Personenfreizügigkeit (APF) und deren Erweiterung sind die von den Gegnern vorhergesagten Katastrophen keineswegs eingetreten. Durch die Öffnung ihrer Wirtschaft steht die Schweiz in direkter Fühlungnahme mit dem weltweiten Wachstum, die ihr eine Hochkonjunktur mit mehr Arbeitsplätzen gebracht hat.

Die Gefahr kommt vom unlauteren Wettbewerb ausländischer Bauunternehmen. Weil diese sich immer nur kurzfristig in der Schweiz aufhalten und manchmal jenseits der Schweizer Grenzen schwer zu eruieren sind, können sie die bestehenden Kontrollen leicht umgehen und somit unschlagbare Tarife bieten. Diese Situation ist besorgniserregend für die politische Zukunft der für die gesamte Schweizer Wirtschaft so viel versprechenden bilateralen Beziehungen. Daher muss unbedingt eine Lösung zur gezielten Bekämpfung dieser Missstände gefunden werden.

Swissness

Das Justiz- und Polizeidepartement (EJPD) hat ein Vernehmlassungsverfahren zur Abänderung des Bundesgesetzes über den Schutz von Marken und Herkunftsangaben und des Bundesgesetzes zum Schutz des Schweizerwappens und anderer öffentlicher Zeichen eingeleitet. Unter der Bezeichnung «Swissness» verfolgt der Revisionsentwurf ein zweifaches Ziel: einerseits den Schutz des Labels «Schweiz» und des Schweizerkreuzes im Inland und Ausland und andererseits vermehrte Klarheit, Transparenz und Rechtssicherheit bei der Anwendung dieser Herkunftsbezeichnungen.

Nach diesem Entwurf sollen im Bundesgesetz über den Schutz von Marken und Herkunftsbezeichnungen (MSchG) Kriterien für eine präzisere Bestimmung der Herkunft eines Produkts schweizerischen Ursprungs verankert werden. Die Angabe der Herkunftsbezeichnung auf Produkten ist dann nur zulässig, wenn dieselben beide nachstehende Voraussetzungen erfüllen:

- Zunächst gilt für alle Produkte die allgemeine Regel, dass die Herkunftsbezeichnung dem Ort entspricht, auf den mindestens 60% der Herstellungskosten entfallen. Dabei können die Forschungs- und Entwicklungskosten berücksichtigt werden, jedoch nicht die Kosten der Vermarktung (Marketing).
- Zweitens muss für drei grosse Produktkategorien – industrielle Produkte, Naturprodukte und verarbeitete Naturprodukte – zusätzlich ein festgesetzter Bezug zwischen dem Produkt und dem Herkunftsort bestehen.

Die Revision des Bundesgesetzes zum Schutz des Schweizerwappens und anderer öffentlicher Zeichen (WSchG) definiert und unterscheidet klar das Schweizerwappen und die Schweizer Fahne sowie das Schweizerkreuz, die künftig von jeder Person verwendet werden können, welche die Bedingungen für die Anwendung der Bezeichnung «Schweiz» erfüllt, und zwar nicht nur bei Dienstleistungen sondern auch bei Waren.



D'une manière générale, ce projet de réforme va dans la bonne direction. Un renforcement des instruments permettant de lutter contre les abus et de préserver l'identité suisse des produits répond incontestablement aux besoins de nos entreprises. Toutefois, s'agissant des critères d'utilisation de la désignation «suisse», il conviendra de veiller à maintenir une certaine souplesse. Ainsi, le critère général d'une part de 60% au moins du coût total de fabrication est beaucoup trop restrictif et pourrait pénaliser nombre d'entreprises helvétiques qui commercialisent avec succès leurs produits sur les marchés étrangers grâce au label «Swissness».

Lex Koller : Mesures d'accompagnement

La construction de résidences secondaires a fortement imprégné le développement touristique en Valais. Elle a considérablement contribué à la création de valeur ajoutée, en créant des revenus primaires résultant des effets d'exportations et surtout en créant de nombreuses places de travail dans le bâtiment. L'occupation des résidences secondaires augmente la demande, en particulier lorsqu'une fréquentation régulière est enregistrée.

Sur une demande touristique totale de 2.8 milliards de francs suisses en Valais, 1.3 émane des appartements et maisons de vacances, soit près de 46%. En été, ce sont les nuitées hôtelières qui génèrent le plus de demande; en hiver, la demande provient à parts égales des appartements et maisons de vacances d'un côté et des hôtels de l'autre côté. Quant aux touristes occupant leur propre logement de vacances ou visitant des parents ou des amis, ils contribuent à hauteur de 14% de la demande. La part de la para-hôtellerie dans la PIB valaisan atteint 11%.

La capacité en lit des logements de vacances en Valais a augmenté d'un bon tiers entre 1980 et 2000 pour atteindre 272'000 unités. Le nombre de lits non loués de la para-hôtellerie a progressé de 85% entre 1984 et 2000, s'accroissant de 70'000 unités. 48% du parc des logements de vacances ne sont pas ouverts à la location. On peut dès lors constater qu'une offre de location accompagnée d'une augmentation des capacités



d'hébergement des logements de vacances implique une accentuation des capacités vides – les lits froids – et du verrouillage du sol, avec pour conséquences un tourisme valaisan souffrant de recul chronique des nuitées et d'importantes surcapacités. Le «tourisme de la construction» gagne en importance dans la structure économique cantonale.

En général, on peut postuler que les effets négatifs de la construction de résidences secondaires sont inversement proportionnels à leur taux d'occupation ou de location. Dans certaines communes valaisannes, des règlements existent afin de limiter ce type de construction, soit en réservant des zones pour les projets de constructions indigènes soit en limitant les surfaces accordées annuellement aux logements de vacances. Montana-Crans et Zermatt (cette dernière station a interdit de la vente aux personnes étrangères), deux communes fortement touchées par la pression des résidences secondaires, ont décidé d'un moratoire afin de s'ouvrir une fenêtre de réflexion pour l'élaboration de concepts novateurs en matière de gestion des logements de vacances.

La construction de résidences secondaires est une formidable opportunité économique pour le Valais. Elle représente cependant également un risque important pour la durabilité de nos rares ressources en sol. La solution du moratoire est une réponse trop simple pour ce problème complexe : elle reporte la demande sur d'autres communes et donc ne résout pas le problème de la gestion ; elle gèle les demandes et donc ne corrige pas l'insécurité juridique.

Si l'on comprend la motivation de pousser les communes concernées à prendre leur destin en main, il n'en demeure pas moins qu'il revient au canton de prendre le leadership sur l'aménagement. Lui seul peut mettre en place un concept de gestion régionale qui laisse au marché le soin d'équilibrer les intérêts économiques et écologiques. L'introduction d'une taxe sur les résidences secondaires devrait être étudiée sous les angles environnementaux et économiques, sous la contrainte de neutralité fiscale et budgétaire. Une taxe sur les résidences secondaires qui augmenterait les coûts fixes exercerait des incitations à la location sur les propriétaires et les loueurs, ce qui se traduirait par un effet positif sur la création de valeur ajoutée dans la para-hôtellerie. Sur une offre de 270'000 lits, une taxe de CHF 200.- par année et par unité engendrerait un revenu de 54 millions de francs. Pour ajuster l'effet de levier de cette taxe, on pourrait la rendre dégressive. Comme alternative au nombre de lits, on pourrait recourir au critère de la surface utilisée par logement de vacances.

Im Grossen und Ganzen weist dieser Reformentwurf den richtigen Weg. Wirkungsvollere Instrumente zur Bekämpfung von Missbräuchen und zur Wahrung der Schweizer Identität der Waren kommen zweifellos den Bedürfnissen unserer Unternehmen entgegen. Im Hinblick auf die Kriterien für die Anwendung der Bezeichnung «Schweiz» sollte jedoch ein gewisser Spielraum beibehalten werden. So ist das allgemeine Kriterium eines Mindestanteils von 60% an den gesamten Herstellungskosten allzu restriktiv und könnte viele Schweizer Unternehmen benachteiligen, die ihre Erzeugnisse dank dem Label «Swissness» auf den Auslandsmärkten erfolgreich absetzen.

Lex Koller : Begleitmassnahmen

Der Zweitwohnungsbau prägte die touristische Entwicklung im Kanton Wallis. Er führte zu starken Wertschöpfungszuflüssen, die sich in Form von Primäreinkommen, die als Exporterlöse in den Kanton flossen und vor allem in der Baubranche Arbeitsplätze schufen sowie Wirtschaftswachstum generierten, äusserten. Die Nutzung der Zweitwohnungen bewirkte eine zusätzliche Nachfrage, vor allem dann, wenn eine regelmässige Auslastung registriert werden konnte.

Ausgehend von einer touristischen Gesamtnachfrage im Kanton Wallis von etwa 2,8 Milliarden Franken beläuft sich der Anteil der durch Ferienwohnungen und Ferienhäuser ausgelösten Nachfrage auf 1,3 Milliarden Franken oder 46 Prozent. Während im Sommer die Hotelgäste den höchsten Anteil an der touristischen Nachfrage generieren, halten sich im Winter die Gäste in vermieteten Ferienwohnungen und Ferienhäusern mit den Hotelgästen in etwa die Waage. Hinzuzählen zu Gunsten der Parahotellerie wären die Übernachtungen in den eigenen Ferienwohnungen und Ferienhäusern sowie die Besuche bei Verwandten und Bekannten (14% Anteil). Der Anteil der Parahotellerie an der gesamtkantonalen Bruttowertschöpfung beträgt rund 11 Prozent.

Die Bettenkapazität in den Walliser Ferienwohnungen und Chalets stieg von 1980 bis ins Jahr 2000 um über ein Drittel auf 272'000 Betten an. Die Zahl der nicht vermieteten Betten in der Parahotellerie nahm zwischen 1984 und 2000 um etwa 85 Prozent oder 70'000 Betten zu. Etwa 48 Prozent des Gesamtbestandes an Ferienwohnungen stehen nicht für eine Vermietung zur Verfügung. Es kann festgestellt werden, dass sich bei einem abnehmenden Vermietungsangebot gleichzeitig die Beherbergungskapazität im Bereich der Ferienwohnungen vergrössert, was nichts anderes heisst, als dass die Leerkapazitäten – kalte Betten - und die Versiegelung des Bodens weiter zunehmen. Es bestätigt sich damit, dass der Walliser Tourismus über



immer grössere Überkapazitäten bei rückläufigen Übernachtungszahlen verfügt und der Bautourismus innerhalb der Walliser Volkswirtschaft an Bedeutung gewonnen hat.

Generell lässt sich sagen, dass der Zweitwohnungsbau umso negativere Auswirkungen hat, je weniger die Wohnungen besetzt bzw. vermietet werden. In einzelnen Walliser Gemeinden sehen die Baureglemente deshalb Beschränkungen im Zweitwohnungsbau vor, in dem für Bauprojekte Flächenanteile für Einheimische vorgeschrieben sind oder die jährlich mit Ferienwohnungen zu überbauende Fläche beschränkt wird. Mit Montana-Crans und Zermatt (gesperrt für Ausländerverkauf) haben zwei besonders stark vom Zweitwohnungsbau betroffene Gemeinden kürzlich einen Baustopp verhängt, der ein Zeitfenster öffnen soll für die Erarbeitung von neuen Konzepten in der Bewirtschaftung von Zweitwohnungen.

Der Zweitwohnungsbau ist ein ungemein günstiger Faktor für die Walliser Wirtschaft. Er stellt jedoch auch eine grosse Gefahr für die Nachhaltigkeit unserer geringen Ressourcen an Bodenflächen dar. Ein Baustopp ist eine allzu simple Reaktion auf ein komplexes Problem: Er verlagert die Nachfrage auf andere Gemeinden und löst somit nicht das Bewirtschaftungsproblem; die Nachfrage wird eingefroren und die Rechtsunsicherheit folglich nicht beseitigt.

Obwohl es verständlich ist, dass die betreffenden Gemeinden ihr Schicksal selbst in die Hand nehmen wollen, kommt man nicht darum herum, dass es Sache des Kantons ist, bei der Raumentwicklung die Führungsrolle zu ergreifen. Er allein kann ein Konzept für eine regionale Bewirtschaftung festlegen, das den Ausgleich zwischen Wirtschafts- und Umweltsinteressen dem Markt überlässt. Die Einführung einer steuerlich neutrale Besteuerung von Zweitwohnungen müsste aus ökologischer und ökonomischer Sicht geprüft werden. Eine Erhöhung der Fixkosten durch die Besteuerung von Zweitwohnungen wäre für Eigentümer und Vermieter ein Anreiz zur Vermietung und hätte somit einen positiven Einfluss auf die Mehrwertschöpfung in der Parahotellerie. Bei einem

Votations populaires

La Chambre valaisanne de commerce et d'industrie dispose de solides compétences et d'une longue expérience dans la planification et l'exécution des campagnes de votations. Notre Association maîtrise l'ensemble du processus, depuis l'analyse de l'objet et de la situation politique jusqu'aux conclusions du vote populaire.

En 2007, la CVCI s'est engagée contre l'initiative populaire «pour une Caisse maladie unique et sociale», en faveur de la 5^{ème} révision de l'AI et de la réforme 2 de l'imposition des entreprises.

| DATE | OBJET | CVCI | VS | CH |
|----------|---|------|--------------|--------------|
| 11.03.07 | Caisse unique | Non | Non 72.7% | Non 71.2% |
| 17.06.07 | 5 ^{ème} Révision AI | Oui | Oui 55.7% | Oui 59.1% |
| 24.02.08 | Réforme 2 de l'imposition des entreprises | Oui | Oui 53.2% | Oui 50.5% |

Institutions et commissions

Dans le cadre de leurs activités de lobbying, le Président, le Vice-président, le Directeur et les collaborateurs de la Chambre ont défendu les intérêts économiques valaisans auprès des institutions et commissions suivantes :

- Conférence des Chambres de commerce suisses ;
- Conférence des Chambre de commerce de Suisse latine ;
- Comité romand de campagne de votations ;
- Forum économique de Suisse occidentale ;
- Commission cantonale pour les transports publics ;
- Commission «Lex Koller» ;
- Commission cantonale pour la gestion des déchets ;
- Groupe d'accompagnement de la 3^{ème} correction du Rhône ;
- Commission Jeunesse et Economie ;
- Conseil de surveillance du fonds cantonal pour la famille et du fonds de surcompensation ;
- Groupe de pilotage VS-Link.

Communauté des Chambres de commerce de l'axe ferroviaire 24 nord-sud

Des actions et démarches de lobbying entreprises par la CVCI de manière ciblée en Suisse et à l'étranger en faveur de l'axe ferroviaire européen 24 ont permis d'aboutir à un rapprochement de l'Union Européenne des Chambres de Commerce et d'Industrie Rhin, Rhône, Danube, Alpes (UECC) avec la Communauté des CCI de l'axe ferroviaire 24 nord-sud Rotterdam-Duisbourg-Bâle-Loetschberg/Simplon-Gênes (Communauté), constituée en juin 2004 à l'initiative de la CVCI. Lors d'une rencontre organisée le 13 avril 2007 à Turin avec les deux associations, au siège de l'Union des Chambres de commerce piémontaises, il a été convenu d'étudier la possibilité de créer des groupes de travail mixtes UECC/Communauté, en vue de promouvoir le développement de l'axe 24 nord-sud. Dans ce sens, une conférence de présentation de l'axe 24 a été organisée le 15 novembre dernier en Allemagne, au siège de la Chambre de commerce de Karlsruhe, avec les CCI de la Communauté, de l'UECC et de la région du Bas-Rhin, en présence notamment de personnalités du monde politique et économique des pays concernés par l'axe ferroviaire 24. Hors programme de cette conférence figurait également l'assemblée générale de la Communauté, convoquée en fin de matinée au siège de la Chambre de commerce de Karlsruhe. Lors des assises, les délégués ont élu comme nouveau président M. Paolo Odone, président de l'Uniontrasporti et de la CCI de Gênes. Au cours de la séance tenue le 13 avril dans la capitale du Piémont, le Secrétaire général de l'UECC et le groupe de travail de la Communauté ont été informés de la prochaine réunion des Ministres des transports de Suisse, d'Italie, d'Allemagne et des Pays-Bas centrée sur le développement de l'axe ferroviaire 24 nord-sud, tenue les 18 et 19 septembre 2007 à Gênes et à laquelle ont assisté des délégués italiens des Chambres partenaires de la Communauté.

Chambres de commerce italo-suisse des régions de frontière

Convoquée par la Chambre de commerce du Tessin, la 41^{ème} Assemblée plénière des Chambres de commerce italo-suisse des régions de frontières a siégée le 12 juillet 2007 à Lugano. Elle a été suivie le 13.07.07 d'une conférence basée sur le thème : «Synergies et potentialités des aéroports régionaux par rapport à Malpensa – le système aéroportuaire de la région alpine italo-suisse». La 42^{ème} conférence et l'assemblée générale 2008 se tiendront en automne (dates à fixer) dans la Vallée d'Aoste sous les auspices de la Chambre valdôtaine des entreprises et des professions.

Angebot von 270000 Betten würde eine Steuer von CHF 200.- pro Jahr und Wohnung Einkünfte in der Höhe von 54 Millionen Franken generieren. Um die Hebelwirkung dieser Besteuerung zu regulieren, könnte sie degressiv konzipiert werden. Anstelle der Bettenzahl könnte auch die Nutzfläche pro Ferienwohnung als Bestimmungskriterium dienen.

Volksabstimmungen

Die Walliser Industrie- und Handelskammer verfügt über fundierte Kompetenzen und lange Erfahrung bei der Planung und Umsetzung von Abstimmungskampagnen. Unser Verband beherrscht den gesamten Prozess, von der Analyse des Gegenstands und der politischen Situation bis zu den Ergebnissen der Volksabstimmung.

2007 engagierte sich die WIHK gegen die Volksinitiative «für eine soziale Einheitskrankenkasse» und für die 5. Revision der IV. sowie die zweite Reform der Unternehmensbesteuerung.

| DATUM | GEGENSTAND | WIHK | VS | CH |
|----------|---------------------------------------|------|---------------|---------------|
| 11.03.07 | Einheitskasse | Nein | Nein 72.7% | Nein 71.2% |
| 17.06.07 | 5. Revision der IV | Ja | Ja 55.7% | Ja 59.1% |
| 24.02.08 | 2. Reform der Unternehmensbesteuerung | Ja | Ja 53.2% | Ja 50.5% |

Institutionen und Kommissionen

Im Rahmen ihrer Lobbyingarbeit nahmen der Präsident, der Vizepräsident, der Direktor und die Mitarbeiter der Kammer die Interessen der Walliser Wirtschaft in folgenden Institutionen und Kommissionen wahr:

- Konferenz der Schweizer Handelskammer
- Konferenz der Westschweizer Handelskammern
- Westschweizer Abstimmungskomitee
- Westschweizer Wirtschaftsforum
- Kantonale Konferenz für den öffentlichen Verkehr
- Kommission „Lex Koller“
- Kantonale Kommission für Abfallbewirtschaftung
- Begleitgruppe 3. Rhonekorrektur
- Komitee Martigny-Aosta
- Ausserparlamentarische Kommissionen
- Kantonaler Berufsbildungsfonds
- Vorstand Jugend und Wirtschaft
- Aufsichtsrat des kantonalen Familienfonds und des Ausgleichsfonds für die Familienzulagen
- VS-Link Steuerungsgruppe

Vereinigung der Handelskammern der Nord-Süd-Eisenbahnachse 24

Auf Initiative der Walliser Industrie- und Handelskammer kam es zu einer Annäherung zwischen der Union der Europäischen Handelskammern Rhein, Rhone, Donau, Alpen (UECC) und der von der WIHK im Juni 2004 ins Leben gerufene Vereinigung der Handelskammern der Nord-Süd-Eisenbahnachse 24 Rotterdam-Duisburg-Basel-Lötschberg/Simplon-Genova (IHK-Vereinigung). Anlässlich eines Treffens im Hauptsitz der piemontesischen Handelskammern in Turin wurde am 13. April 2007 beschlossen, mit gemeinsamen Arbeitsgruppen die Ausbauförderung der Achse 24 voranzutreiben. In diesem Sinne wurde am 15. November 2007 eine europäische Konferenz im Hauptsitz der Handelskammer Karlsruhe organisiert, an der die Delegierten der UECC, der IHK-Vereinigung, der Handelskammern Niederrhein sowie Persönlichkeiten aus Politik und Wirtschaft über die Eisenbahnachse 24 und deren Ausbau debattierten. Im Rahmen dieser Tagung wurde auch die GV der IHK-Vereinigung einberufen, anlässlich welcher Paolo Odone, Präsident der Uniontrasporti Italien und der Handelskammer Genua, zum neuen Präsidenten der IHK-Vereinigung ernannt wurde. Positiv ist im Weiteren zu vermerken, dass anlässlich der Versammlung der Verkehrsminister aus Deutschland, Holland, Italien und der Schweiz vom 18. und 19. September 2007 in Genua, der Ausbau der Nord-Süd-Eisenbahnachse 24 unter den Traktanden als Hauptthema behandelt wurde. Italienische Partnerhandelskammern der IHK-Vereinigung nahmen an dieser Sitzung teil.

Italienisch-schweizerische Grenzzonen-Handelskammern

Am 12. und 13. Juli 2007 wurden von der Tessiner Handelskammer die 41. Generalversammlung und die Konferenz der italienisch-schweizerischen Grenzzonen-Handelskammern in Lugano einberufen. Bei der Konferenz wurde das Thema : „Synergien und Entwicklungsmöglichkeiten der Regionalflughäfen im italienisch-schweizerischen Alpenraum in Bezug auf den internationalen Flughafen von Malpensa“ behandelt. Die nächste Generalversammlung und Konferenz der italienisch-schweizerischen Grenzzonen-Handelskammern werden im Herbst 2008 im Aostatal über die Bühne gehen.

Quelque grand que soit l'avantage de jouir d'un riche héritage,
l'industrie et le savoir-faire valent mieux que des biens acquis.
[Charles Perrault]
Extrait du conte Le chat botté



Erbschaft allein tut's nicht. Etwas Grüte im Kopf ist mehr wert
als grosse Ländereien ausserhalb des Kopfes.
[Charles Perrault]
Auszug aus „Der gestiefelte Kater“

INFORMATIONS ÉCONOMIQUES



WIRTSCHAFTLICHE INFORMATIONEN

INFORMATIONS ÉCONOMIQUES

La CVCI dispose d'un vaste réseau national et international, qui lui rend accessible une toile dense d'informations et de relations. Les collaborateurs de la Chambre se distinguent par leurs grandes compétences dans le domaine économique et leurs parfaites connaissances du contexte valaisan. La Chambre, en collaboration avec des partenaires de renom, offre à ses membres et à toutes les entreprises valaisannes intéressées par les questions économiques un service d'information complet. La Chambre vous renseigne sur :

- La situation économique ;
- Les secteurs et les entreprises ;
- Les questions de politique économique.

Indicateur conjoncturel

En étroit partenariat avec la Banque cantonale et avec le soutien technique de l'Institut bâlois BAK, la CVCI a mis sur pied un véritable observatoire conjoncturel professionnel. L'indicateur économique de la BCVS est publié mensuellement dans les deux grands quotidiens valaisans. En outre, une lettre économique, publiée deux fois par année, contient une analyse cantonale par secteur divulguée sous la responsabilité de la BCVS.

Enquête d'automne de la CVCI

Chaque année, la CVCI questionne l'ensemble de ses membres pour prendre la température de l'économie valaisanne. Interrogé-es qualitativement sur la marche de leurs affaires, les chefs et cheffes d'entreprises donnent souvent des réponses statistiques plus précises que les études empiriques reposant sur des données «dures».

Pour la première fois, l'enquête CVCI intègre un volet de questions sur les obstacles à l'activité. Le sondage de ce thème revêt une importance particulière pour l'Association faitière de l'économie valaisanne, car une bonne interprétation des mécanismes de croissance repose au cœur de son action.

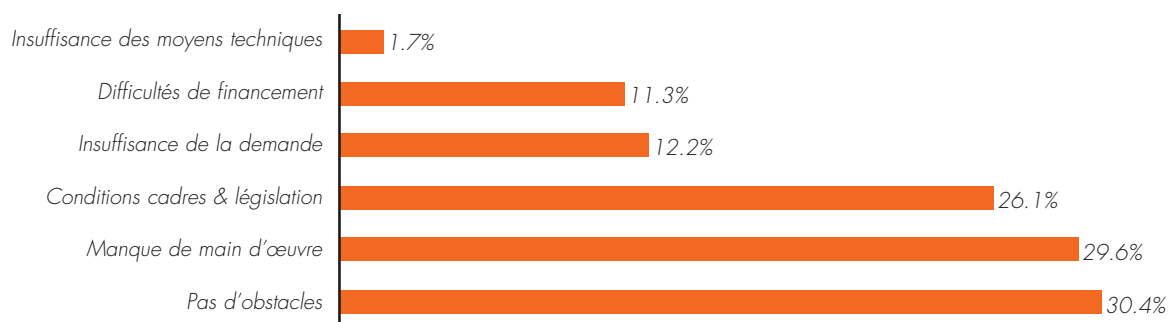
Ainsi, les entrepreneurs ont été interrogés sur 6 obstacles potentiels à la croissance de leur activité : l'insuffisance de la demande, la manque de main d'œuvre, l'insuffisance de moyens techniques, les conditions cadres et la législation et les difficultés de financement. Il est réjouissant d'enregistrer que près d'un tiers des entreprises valaisannes rapportent n'avoir rencontré aucun obstacle dans leur activités.

Il reste nécessaire de se pencher sur celles qui rencontrent des obstacles tangibles. Dans l'ordre, ces obstacles sont illustrées dans le graphique ci-dessous.

Le manque de main d'œuvre qualifiée est l'obstacle le plus souvent cité par les sondés. Pour expliquer ce résultat, il faut garder à l'esprit la situation de plein emploi connue actuellement. Une autre raison réside dans la faible attractivité du site valaisan, liée à des niveaux salariaux plus bas qu'en moyenne nationale.

Une entreprise valaisanne sur quatre se plaint des conditions cadres et de la législation. Leur nombre est beaucoup plus élevé auprès des services (36.8%) que des industries (16.4%). Ce résultat est inquiétant car l'économie valaisanne souffre de sous-tertiarisation. Sa plus forte dépendance au secteur secondaire la rend plus vulnérable aux fluctuations importantes et toujours plus volatiles des matières premières (dont le pétrole).

Obstacles dans les activités des entreprises valaisannes (en %)



WIRTSCHAFTSINFORMATIONEN

Die WIHK ist national und international vernetzt und verfügt deshalb über ein dichtes Informations- und Beziehungsnetz. Die Mitarbeiter der WIHK zeichnen sich durch eine hohe Fachkompetenz in Wirtschaftsfragen aus und sind profunde Kenner der Walliser Volkswirtschaft. Den Kammermitgliedern und den am Walliser Wirtschaftsgeschehen interessierten Unternehmen und Personen bietet die WIHK in Zusammenarbeit mit renommierten Partnern einen umfassenden Wirtschaftsinformationsdienst an. Die WIHK informiert und gibt Auskunft über:

- Wirtschafts- und Konjunkturlage
- Branchen und Unternehmen
- Wirtschaftspolitische Fragen

Konjunkturindikator

In einer engen Partnerschaft mit der Walliser Kantonalbank und mit der fachlichen Unterstützung von Basel Economics BAK AG hat die WIHK eine professionelle Konjunkturbeobachtung aufgebaut. Monatlich wird der Wirtschaftsindikator der WKB, der Aufschluss gibt über die monatliche Entwicklung des realen Bruttoinlandsprodukts im Kanton Wallis, in den beiden Walliser Tageszeitungen publiziert und zweimal pro Jahr wird in Form eines Wirtschaftsbriefs unter der Federführung der WKB eine kantonale Branchenanalyse herausgegeben.

WIHK Herbstumfrage

Die WIHK wendet sich jedes Jahr mit einer qualitativen Erhebung an sämtliche Mitglieder, um die Stimmung der Walliser Wirtschaft zu erforschen. Die befragten Firmenchefs/-chefinnen geben oft präzisere statistische Antworten als die auf «harten Fakten» beruhenden empirischen Untersuchungen

Die Umfrage der WIHK beinhaltet erstmals einen Abschnitt mit Fragen über Hemmnisse der Unternehmenstätigkeit. Die Sondierung dieses Themas ist dem Dachverband der Walliser Wirtschaft besonders wichtig, da ein fundiertes Verständnis der Wachstumsmechanismen zentrale Bedeutung für seine Tätigkeit hat.

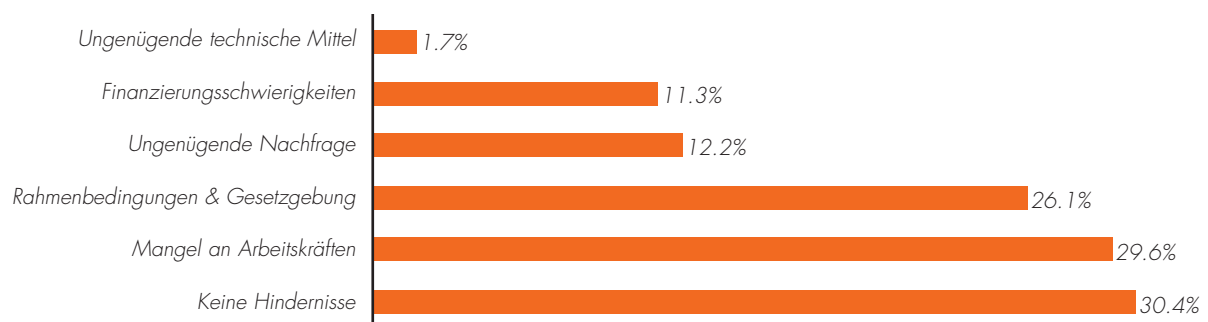
Die Unternehmer/Unternehmerinnen wurden über 6 potenzielle Hemmnisse des Wachstums ihrer Tätigkeit befragt: ungenügende Nachfrage, Mangel an Arbeitskräften, ungenügende technische Mittel, Rahmenbedingungen und Gesetzgebung sowie Finanzierungsschwierigkeiten. Es ist eine erfreuliche Feststellung, dass fast ein Drittel der Walliser Firmen angeben, sie seien durch keinen dieser Faktoren behindert worden.

Betrachten wir aber jetzt die von den übrigen Unternehmen angegebenen konkreten Hemmnisse. Diese sind in aufsteigender Reihenfolge dargestellt.

Als häufigstes Hindernis nennen die Befragten den Mangel an qualifizierten Arbeitskräften. Dieses Ergebnis erklärt sich teilweise aus der gegenwärtig herrschenden Vollbeschäftigung. Ein weiterer Grund ist die geringe Attraktivität des Standorts Wallis, weil die Löhne unter dem gesamtschweizerischen Durchschnittsniveau liegen.

Jedes vierte Walliser Unternehmen klagt über Rahmenbedingungen und Gesetzgebung. Der Anteil ist im Dienstleistungssektor (36.8%) weit höher als in der Industrie (16.4%). Angesichts der Tatsache, dass die Walliser Wirtschaft an einem Mangel an Tertiärbetrieben leidet, ist dieses Ergebnis besorgniserregend. Durch die stärkere Abhängigkeit vom Sekundärsektor ist unsere Wirtschaft anfälliger gegenüber den kräftigen und zunehmend volatilen Schwankungen der Rohstoffe (einschliesslich Erdöl).

Walliser Unternehmen : Wachstumshemmnisse (in %)



Magazine News

Depuis sept ans, la CVCI et les deux quotidiens valaisans Walliser Bote et Nouvelliste publient le magazine News. Celui-ci distingue les deux entrepreneurs de l'année, informe sur la situation conjoncturelle par branche de l'année en cours et fournit des perspectives sur l'actualité économique.

Repertoire national Swissfirms

Depuis déjà 10 ans, chaque entreprise membre de la CVCI dispose gratuitement d'une fiche de présentation sur le portail www.swissfirms.ch des Chambres de commerce de Suisse. Cette plate-forme centralise aujourd'hui près de 14'000 fiches d'entreprises

L'adhésion à la CVCI permet de bénéficier des prestations exclusives et des avantages commerciaux proposés sur la plate-forme SWISSFIRMS. Cette dernière offre un espace à chaque entreprise pour la présentation de ses compétences spécifiques et la promotion de ses produits et services.



Semaines économiques

Les Semaines économiques de la fondation Schmidheiny, organisées par la CVCI chaque année en mai à Fiesch, font partie du programme de formation obligatoire de toutes les classes de deuxième année du Collège de Brigue. Depuis plus de 20 ans, la Chambre offre ces semaines dans le Haut Valais avec un grand succès et permet à des jeunes étudiants de participer à une expérience pratique de l'économie de marché. Grâce à l'engagement d'animateurs issus du secteur privé, qui se mettent à disposition le temps d'une semaine complète sans contrepartie, les Semaines économiques sont un produit très performant.

Dans le Valais romand, les Semaines économiques se sont établies avec succès comme un moment incontournable de la vie collégienne. Les collèges des Creusets à Sion et de l'Abbaye à Saint-Maurice ont déjà renouvelé l'expérience en 2008.

Jeunesse et économie

L'association Jeunesse et économie jette un pont entre le monde de l'école et celui de l'économie. Elle crée et soigne les contacts entre le corps enseignant, les employés et les employeurs au travers de leurs associations respectives. Sa vaste palette de produits à l'intention des élèves soutient leur sensibilisation aux enjeux économiques et sociaux.

La jeunesse est notre avenir économique. La motivation et l'enthousiasme sont à la base du succès. Ils nécessitent un large et profond savoir ainsi qu'une information la plus complète. Grâce à sa participation active et son rôle dynamique au sein du comité de Jeunesse et économie, la CVCI a intensivement contribué à ses réformes internes et à sa propagation en Suisse romande.

Magazin News

Zusammen mit den beiden Walliser Tageszeitungen Walliser Bote und Nouvelliste gibt die WIHK seit sieben Jahren das Wirtschaftsmagazin NEWS heraus. Dieses zeichnet jährlich zwei Unternehmer aus, die durch besondere Leistungen aufgefallen sind. Es wird über den Verlauf der Branchenkonjunktur berichtet und Hintergrundinformation zu aktuellen Themen geliefert.

National Verzeichnis Swissfirms

Bereits seit 10 Jahren verfügt jedes Mitglied der WIHK über ein kostenloses Firmenportrait unter dem Portal www.swissfirms.ch der Schweizer Handelskammern. Gegenwärtig umfasst diese Plattform knapp 14 000 Firmeneintragungen.

Die Mitglieder der WIHK haben Anspruch auf die von der Plattform SWISSFIRMS angebotenen exklusiven Leistungen und geschäftlichen Vorteile. Jedes Unternehmen hat die Möglichkeit, auf dieser Plattform seine spezifischen Kompetenzen zu präsentieren und für seine Produkte und Dienstleistungen zu werben.

Wirtschaftswochen

Die 1972 gegründete Ernst Schmidheiny Stiftung hat sich zum Ziel gesetzt, den Gymnasiasten einen praxisbezogenen Einblick in die Funktionsweise der Wirtschaft zu vermitteln, um dadurch das Verständnis für wirtschaftliche Zusammenhänge zu fördern.

Für die Klassen des Kollegiums Brig gehören die Wirtschaftswochen der Ernst Schmidheiny-Stiftung, die von der Walliser Industrie- und Handelskammer alljährlich im Monat Mai im Feriendorf Fiesch organisiert werden, zum festen Ausbildungsprogramm des zweiten Schuljahres seit über 20 Jahren.

Die Wirtschaftswoche ist ein einwöchiges Schulungskonzept, basiert auf einer computergestützten Unternehmenssimulation. Die wird den Mittelschulen unter der Leitung von erfahrenen Führungskräften aus der Wirtschaft angeboten.

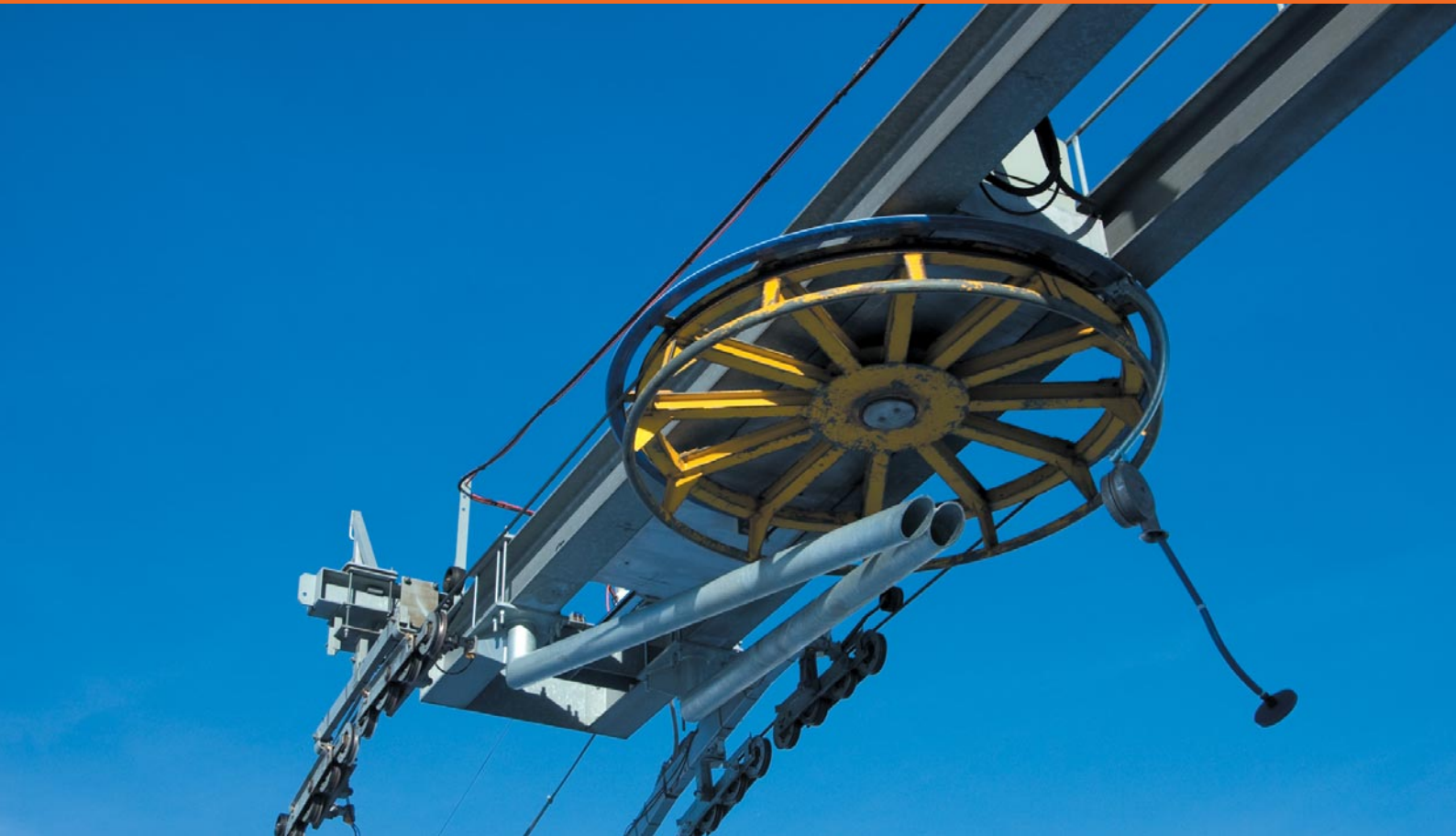


Jugend und Wirtschaft

Jugend und Wirtschaft ist das Bindeglied zwischen den Schulen und der Wirtschaft. Sie stellt Kontakte her und arbeitet mit Arbeitgebern, Arbeitnehmern und deren Organisationen und der Lehrerschaft eng zusammen. Dieser Verband bringt die Wirtschaft in die Schulen. Durch eine breite Produktpalette wird das Unterrichtswesen in Wirtschafts- und Gesellschaftskunde unterstützt.

Die Jugend ist die Zukunft auch für unsere Wirtschaft. Motivation und Begeisterung ist die Grundlage für jeden Erfolg. Dafür sind ein breites und fundiertes Wissen und eine umfassende Information notwendig. Durch Ihre Mitgliedschaft und aktive Rolle in dem Vorstand von Jugend und Wirtschaft leistet die WIHK einen wichtigen Beitrag dazu.

L'histoire du commerce est celle de la communication des peuples.
[Montesquieu]



Die Geschichte des Handels ist die Geschichte der Völkerverständigung.
[Montesquieu]

SERVICES



DIENSTLEISTUNGEN

SERVICES

Business Network Switzerland

Le Business Network Switzerland est un vaste réseau commercial mis à la disposition des entreprises suisses pour les accompagner dans leurs activités d'exportations. La Chambre valaisanne de commerce et d'industrie s'offre comme porte d'entrée locale pour accéder à une palette de prestations globales. La CVCI et les 17 autres Chambres de commerce suisses ont conclu avec l'Osec un partenariat pour animer le réseau intérieur du BNS. Selon ces termes, la CVCI fournit :

- Un centre de contacts et d'informations pour les questions d'exportation ;
- Des contrats types pour les échanges avec l'étranger ;
- Des informations sur les manifestations de l'Osec (formations export et rencontres avec les représentants des Swiss Business Hubs) ;
- Des conseils préliminaires à ses membres.

Les Swiss Business Hubs forment l'ossature du réseau étranger du Business Network Switzerland. Ils sont implantés dans des pays qui ont un poids particulier pour l'économie suisse d'exportation. Les collaborateurs des hubs se consacrent exclusivement à des tâches de promotion économique extérieure. Sur les autres marchés, le Business Network Switzerland sera ancré dans les représentations officielles suisses (ambassades, consulats généraux, consulats), ainsi que dans des chambres de commerce suisses à l'étranger.



Documents douaniers

La CVCI aide les entreprises valaisannes en leur fournissant les documents d'exportation suivants :

- Les certificats d'origine : La légalisation de documents commerciaux est réalisée en conformité avec les réglementations de l'origine. Elle sert à identifier les produits selon leur pays d'origine. Cette classification vise à s'assurer que les mesures de politique commerciale d'un pays ne sont pas contournées. Les règles d'origine précisent quelles conditions les produits doivent remplir afin de pouvoir bénéficier de l'origine d'un pays ou d'un groupe de pays, qu'ils y soient «entièrement obtenus» ou «suffisamment ouvrés».
- Les carnets ATA permettent l'exportation temporaire des marchandises destinées aux foires professionnelles, aux démonstrations ou autres activités non directement productives. Toute marchandise exportée temporairement sous carnet ATA doit impérativement revenir en Suisse. La validité d'un carnet est d'une année.
- ATAonline : La CVCI offre à ses clients et ses membres, par le biais d'ATAonline, un système moderne et rapide qui soulage le travail administratif pour l'établissement de carnets ATA. Avec ATAonline il est possible de remplir des demandes de carnets ATA directement via Internet et de les transmettre à la Chambre de commerce et d'industrie. Les données sont recueillies et contrôlées par le responsable du service des légalisations avant d'être imprimées sur les feuilles qui constituent le carnet ATA. Un accusé de réception est envoyé au client par e-mail, avec les informations concernant le mode de livraison du carnet ATA (poste, guichet, etc.).

Organisation de foires et d'événement

Depuis 1985, la Chambre participe à l'organisation de la Bourse translémanique des affaires (BTLA), anciennement connue sous l'appellation de Marché franco-suisse de l'entreprise. Ces Bourses ont pour but de renforcer les contacts et les échanges directs entre PME sur le plan transfrontalier l'espace d'une demi-journée. Au cours du 1er semestre 2008, deux Bourses ont été organisées : le 31 janvier à Aigle, au CMC, et le 28 mai à l'Y-Parc d'Yverdon-les-Bains. La prochaine et dernière Bourse prévue pour 2008 se tiendra le 9 octobre au Centre des Congrès d'Evian.

DIENSTLEISTUNGEN

Business Network Switzerland

Das Business Network Switzerland ist ein weit gespanntes Aussenhandelsnetzwerk, das den Schweizer Unternehmen zur Begleitung ihrer Exportaktivitäten zur Verfügung steht. Die Walliser Industrie- und Handelskammer ermöglicht den lokalen Zugriff auf eine breite Leistungspalette. Als Vertragspartner von Osec betreuen die WIHK und die 17 anderen Schweizer Handelskammern das BNS Netzwerk im Inland. Im Rahmen dieser Partnerschaft bietet die WIHK:

- eine Kontakt- und Informationsstelle für Exportfragen;
- Musterverträge für den Aussenhandel;
- Informationen über die Veranstaltungen von Osec (Exportschulung und Kontaktnahme mit Vertretern der Swiss Business Hubs) ;
- individuelle Beratung ihrer Mitglieder

Die Swiss Business Hubs sind die Stützpunkte des Netzwerks Business Network Switzerland im Ausland. Diese Aussenstellen befinden sich in Ländern, die Schwerpunkte der Schweizer Exportwirtschaft darstellen. Die Aufgaben der Mitarbeiter der Hubs konzentrieren sich ausschliesslich auf die Aussenhandelsförderung. In den übrigen Märkten wird Business Network Switzerland in den offiziellen Vertretungen der Schweiz (Botschaften, Generalkonsulate, Konsulate) sowie in den Schweizer Handelskammern im Ausland verankert.



Zolldokumente

Die WIHK hilft den Walliser Unternehmen ganz speziell bei der Erstellung der nachfolgenden Exportdokumente:

- Ursprungszeugnisse: Die gemäss geltenden Ursprungsregeln ausgestellten Beglaubigungen dienen dazu, die Produkte nach ihrem Ursprungsland zu identifizieren. Diese Klassierung soll verhindern, dass handelspolitische Massnahmen eines Landes umgangen werden. Die Ursprungsregeln schreiben die Bedingungen vor, die Produkte erfüllen müssen, damit sie den Ursprung eines Staates oder einer Staatengruppe erlangen können, wo sie entweder vollständig hergestellt oder genügend be- oder verarbeitet wurden.
- Carnet ATA: Das Carnet ATA (Admission Temporaire/ Temporary Admission) ist ein internationales Zolldokument, welches bei der vorübergehenden Ein- und Ausfuhr sowie der Durchfuhr (Transit) von Waren an Stelle der sonst erforderlichen nationalen Zolldokumente verwendet werden kann. Vorteil für den Benutzer: Durch das Carnet ATA wird der Carnet-Inhaber bzw. dessen Vertreter von der Zahlung oder Hinterlegung von Zöllen und sonstigen Einfuhrabgaben beim Grenzübergang befreit.
- ATA-online: Mit ATAonline stellt die Kammer ihren Kunden ein innovatives Produkt zur Verfügung, das die administrativen Arbeiten bei der Erstellung der Carnet ATA stark vereinfacht. Mit ATAonline ist es möglich, Carnet ATA-Gesuche mittels eines Web-Browsers direkt online im Internet auszufüllen und an die Walliser Industrie- und Handelskammer zu übermitteln. Auf der Seite der Handelskammer werden die Daten in eine Datenbank eingelesen, durch die verantwortlichen Sachbearbeiter/innen kontrolliert und für den Ausdruck der üblichen Carnet-Blätter benutzt. Der Gesuchsteller wird anschliessend per E-Mail über die Fertigstellung seines Carnets informiert. Er erhält das Carnet in der bisherigen Form per Post zugestellt oder kann es am Schalter der Walliser Industrie- und Handelskammer in Sitten abholen.

Event- und Messeorganisation

Seit 1985 zählt die Kammer zu den Mitorganisatoren der Translemanischen Unternehmerbörse (BTLA), vormals unter der Bezeichnung Französisch-schweizerische Unternehmerbörse bekannt. Ziel dieser halbtägigen Börsen ist es, die Kontakte und zwischenbetriebliche Zusammenarbeit unter KMU grenzüberschreitend zu verstärken. Im 1. Semester 2008 wurden zwei Börsen durchgeführt : am 31. Januar im

Du 20 au 24 mai dernier, sous la conduite de la CVCI, cinq entreprises valaisannes ont pris part pour la première fois au SIAMS 2008, salon industriel spécialisé dans les domaines de l'automatisation, de la machine-outil, de la microtechnique et mécanique de précision et de la sous-traitance, organisé à Moutier à cadence biennale. Sur un stand communautaire de 48m², les entreprises partenaires du GEVs-Groupement Equipementiers Valaisans : Cottet Electronic SA, Collombey-le-Grand ; Les Creusets SA, Sion ; Eichhorn SA, Ardon ; Réco Mécanique SA, Sierre et Sametec SA, Sion ont ainsi pu bénéficier de cette plate-forme privilégiée pour présenter leurs produits respectifs et établir de nouveaux contacts d'affaires.

Communauté Information-Valais

Les activités de la Communauté Information-Valais se sont concentrées en 2007 sur la préparation du public à l'ouverture de la NLFA au Lötschberg. De nombreuses activités média ont été menées tout au long de l'année, assurant notamment une forte présence valaisanne dans les grandes gares de Suisse alémanique. Le point culminant fut atteint lors de la Nuit des 13 Etoiles, qui vit 14 grandes villes alémaniques recevoir des délégations valaisannes pour leur offrir la 14^{ème} Etoile de notre canton.

En Suisse occidentale, la Communauté Information-Valais a représenté le Valais en assurant sa présence comme hôte d'honneur du Comptoir Suisse de Lausanne. Décliné aux couleurs de ses parcs naturels, le Valais a offert aux visiteurs du Palais de Beaulieu un visage encore mal connu mais spectaculaire de ses richesses naturelles. Le stand fit également la part belle aux produits d'exception du terroir et de la gastronomie de notre canton.

Société de Promotion des Restoroutes Valaisans SA

La CVCI gère depuis maintenant dix-huit ans le secrétariat de la Société de Promotion des Restoroutes Valaisans SA. Après la mise en soumission du «Marché Valaisan» en 2006, un nouveau contrat de bail a été signé le 18 avril 2007 avec la société Soge Holding SA de Bulle. Cette dernière, inscrite au registre du commerce de Martigny sous la raison sociale de Marché Valocto SA, a pris possession des locaux au restoroute de Martigny le 22 juin. L'exploitation du «Marché Valaisan» est assurée par le même gérant et personnel de vente qu'auparavant. Compte tenu des travaux d'aménagement du nouveau «Marché Valaisan», effectués au cours de la

période juin/juillet 2007, le programme des expositions et animations a dû être quelque peu réduit. Il convient de relever la satisfaction exprimée par le public pour la bonne tenue du restoroute et l'efficacité du personnel du comptoir d'information. Pour le surplus, lors de l'EUROTEST 2007 (organisé par le TCS et des Clubs Automobiles de 15 pays), le Relais du St-Bernard a obtenu le meilleur résultat de Suisse et la 3^{ème} place sur le plan européen parmi les 65 principaux relais autoroutiers testés.

Remontées Mécaniques du Valais

L'association des RMV a mené campagne contre l'assujettissement des entreprises de transport à câbles à l'impôt foncier. Injustement qualifiées d'exploitations de production, les remontées mécaniques explorent la voie juridique pour être reconnues comme prestataires de services.

L'étude sur les possibilités de coopération entre les entreprises de remontées mécaniques confiée à la HES-SO touche à sa fin. Bientôt ses recommandations feront l'objet du prochain programme annuel.

Trade Valais

Fondée en septembre 2006, l'association Trade Valais regroupe les acteurs de la grande distribution valaisanne. Les thèmes dominants sont les horaires, la convention collective de travail et l'ouverture dominicale. Le secrétariat animé par le CVCI recueille chaque mois les données nécessaires au calcul d'un indice sectoriel cantonal de la marche des affaires.

CMC in Aigle und am 28. Mai im Y-Parc in Yverdon-les-Bains. Die nächste und letzte Börse dieses Jahres findet am 9. Oktober im Kongress Center von Evian statt.

Vom 20. bis zum 24. Mai nahmen unter der Führung der WIHK fünf Walliser Unternehmer erstmals an der SIAMS 2008 teil, der Fachmesse für Automation, Werkzeugmaschinen, Mikrotechniken, Feinmechanik und Zuliefermarkt, die alle zwei Jahre in Moutier über die Bühne geht. Auf einem Gemeinschaftsstand von 48m² Fläche konnten die Partner-KMU der GEVs (Walliser Gemeinschaft für Industrieeinrichtungen) : Cottet Electronic SA, Collombey-le-Grand ; Les Creusets SA, Sitten ; Eichhorn SA, Ardon ; Réco Mécanique SA, Siders und Sametec SA, Sitten ihre Produktpalette präsentieren und neue Geschäftskontakte knüpfen.

Informationsstelle Wallis

Die Tätigkeit der Informationsstelle Wallis konzentrierte sich im Berichtsjahr auf die Öffentlichkeitsarbeit in Verbindung mit der Eröffnung der NEAT am Lötschberg. Zahlreiche Medienaktivitäten prägten das ganze Jahr und sorgten insbesondere für eine starke Präsenz des Wallis in den grossen Bahnhöfen der Deutschschweiz. Den Höhepunkt bildete die 13-Sterne-Nacht: 14 grosse Deutschschweizer Städte empfingen Walliser Delegationen, um ihnen den 14. Stern unseres Kantons zu offerieren.

In der Westschweiz vertrat die Informationsstelle Wallis am Comptoir Suisse in Lausanne den als Ehrengast eingeladenen Kanton Wallis. Mit der Farbenpracht seiner Naturparks führte das Wallis den Besuchern des Palais de Beaulieu eine noch wenig bekannte aber spektakuläre Seite seiner Naturschätze vor Augen. Auch die typischen gastronomischen Spitzenprodukten unseres Kantons fanden ihren gebührende Platz an unserem Stand.

Gesellschaft zur Förderung der Walliser Autobahnraststätten AG

Seit 18 Jahren führt die WIHK das Sekretariat der Gesellschaft zur Förderung der Walliser Autobahnraststätten AG. Nachdem 2006 die Bewirtschaftung der Ladenfläche zur öffentlichen Bewerbung ausgeschrieben wurde, konnte mit der Firma Soge Holding SA in Bulle ein neuer Partner gefunden werden. Diese ist unter dem Firmennamen Marché Valocto SA im Handelsregister in Martigny eingetragen und hat am 22. Juni die Ladenfläche in der Autobahn-Raststätte in Martinach übernommen. Wie bisher

wird der „Walliser Markt“ vom gleichen Verwalter und dem gleichen Personal betreut. Angesichts der Tatsache, dass zu Beginn der Sommermonate der Verkaufsladen umgestaltet wurde, musste das geplante Ausstellungsprogramm reduziert werden. Es bleibt zu vermerken, dass das Publikum den hohen Standard der Dienstleistungen am Informationsstand zu schätzen weiss und die Autobahnraststätte mit einer grossen Effizienz geführt wird. Überdies, beim EUROTEST 2007 (ein vom TCS und Automobilclubs aus 15 Ländern durchgeführter Test) erzielte die Raststätte Relais du St. Bernard an der A9 das beste Schweizer Resultat und gesamteuropäisch den 3. Rang unter den 65 bewerteten Raststätten.

Walliser Bergbahnen

Der Verband der WBB führte eine Kampagne gegen die Grundstückbesteuerung der Seilbahnbetreiber. Die ungerichteterweise als Produktionsfirmen qualifizierten Betreiber von Bergbahnen versuchen auf dem Rechtsweg die Anerkennung als Dienstleistungserbringer zu erreichen.

Die Studie über die Möglichkeiten einer Zusammenarbeit der Bergbahnbetreiber, mit der die HES-SO beauftragt wurde, steht kurz vor dem Abschluss. Die Empfehlungen werden schon bald ihren Niederschlag im nächsten Jahresprogramm finden.

Trade Valais

Der im September 2006 gegründete Verband Trade Valais umfasst die Walliser Grosshandelsakteure. Seine Hauptthemen sind Öffnungszeiten, Kollektivverträgen und Sonntagsöffnung. Das von der WIHK betreute Sekretariat erfasst jeden Monat die zur Berechnung eines kantonalen sektoralen Index des Geschäftsgangs erforderlichen Daten.

Il n'est pas honteux d'avouer sa pauvreté;
il l'est bien davantage de ne pas chercher à l'éviter.
[Thucydide]



Armut einzugestehen bringt keine Schande,
sondern nicht tätig aus ihr fortzustreben ist schlimmere Schande.
[Thukydide]

ORGANES



ORGANE



Un vin à déguster à 70°.

Pour avoir plus d'informations sur les spécialités vinicoles de Grand Métral et sur son terroir, consultez le site www.provins.ch



ORGANES

Comité

L'Assemblée Générale 2007 a élu un nouveau Comité selon les statuts entrés en vigueur en 2006. Il est composé de :

- Bernard Bruttin, Président, Nax
- Jean-Marc Furrer, Vice-Président, Sion
- Georg Anthamatten, Saas Grund
- André Besson, Le Châble
- Bernard Bidal, Sion
- Gonzague Overnay, Monthey
- Pierre-André Pannatier, Zermatt
- Pierre Braem, Monthey
- Pierre-Yves Fellay, Conthey

Le Comité s'est réuni à trois reprises. Il a rencontré le Chef du Département des finances et des institutions et aborder la question de la fiscalité, ainsi que le Chef du Département de l'économie et du territoire pour un tour de table des chantiers de la politique économique valaisanne.

Conseil de la Chambre

Le Conseil de la Chambre est le parlement de notre Association. Il incarne la dimension associative de la CVCI, en étant composé de tous les directeurs et secrétaires généraux des associations économiques et professionnelles membres de la Chambre. Il s'est réuni pour approuver le budget et le programme annuel, et pour lancer les travaux préparatoires de la planification pluriannuelle 2009 – 2013.

Etat des membres

Au terme de l'exercice 2007, la CVCI compte 386 membres individuels et 40 membres collectifs, pour un total de 426 membres.

Direction

- Vincent Riesen, Directeur (depuis le 1^{er} avril)
- Arthur Kahl, Secrétaire patronal
- Yasmine Ballay, Secrétaire patronale (depuis le 1^{er} octobre)

Secrétariat

- Danièle Fleutry, Service des légalisations (jusqu'au 31 juillet)
- Erika Torrent, Service des légalisations (depuis le 26 juin)
- Céline Vouardoux, Stagiaire MPC (jusqu'au 30 juin)
- Brigitte Delarue, Comptabilité (depuis le 15 juillet)

Révision des comptes

- MM. Michel Pouly et Christophe Bertholet
- Fiduciaire Actis, Sion

CREDIT SUISSE 

Image Source: PHOTOPRESS.CH



RADIO
T de Preux

Rue des Cèdres 2 - 1950 Sion
Téléphone + Fax 027 322 80 77

www.tvdepreux.ch

The advertisement shows a modern living room with a large flat-screen TV on a stand, flanked by two tall, thin speakers. A dark leather sofa is visible on the left. The room has large windows overlooking a landscape. The text for Radio T de Preux is overlaid on the left side of the image, and the website address is at the bottom right.

ORGANE

Vorstand

Gemäss den 2006 in Kraft getretenen neuen Statuten hat die Generalversammlung 2007 einen neuen Vorstand gewählt. Er setzt sich wie folgt zusammen:

- Bernard Bruttin, Präsident, Nax
- Jean-Marc Furrer, Vizepräsident, Sion
- Georg Anthamatten, Saas Grund
- André Besson, Le Châble
- Bernard Bidal, Sion
- Gonzague Overnay, Monthey
- Pierre-André Pannatier, Zermatt
- Pierre Braem, Monthey
- Pierre-Yves Fellay, Conthey

Der Vorstand hat insgesamt drei Mal getagt. Er diskutierte Steuerfragen mit dem Chef des Departements für Finanzen und Institutionen sowie die verschiedenen laufenden Projekte der Walliser Wirtschaftspolitik mit dem Chef des Departements für Volkswirtschaft und Raumentwicklung.

Kammerrat

Der Kammerrat ist das Parlament unseres Verbands. Er besteht aus sämtlichen Direktoren/Direktorinnen und Generalsekretären/-sekretärinnen der angeschlossenen Wirtschafts- und Berufsverbände und verkörpert somit die Verbandsdimension der WIHK. Anlässlich seiner Tagungen hat er das Budget und das Jahresprogramm genehmigt sowie die Ausarbeitung der Planung für die Periode 2009 – 2013 in Angriff genommen.

Mitgliederbestand

Am Ende des Geschäftsjahres 2007 zählt die WIHK 426 Mitglieder, davon 386 Einzelmitglieder und 40 Kollektivmitglieder.

Direktion

- Vincent Riesen, Direktor (ab 1. April)
- Arthur Kahl, Arbeitsgebersekretär
- Yasmine Ballay, Arbeitsgebersekretärin (ab 1. Oktober)

Sekretariat

- Danièle Fleury, Beglaubigungsdienst (bis 31. Juli)
- Erika Torrent, Beglaubigungsdienst (ab 26. Juni)
- Céline Vouardoux, Sekretariat (bis 30. Juni)
- Brigitte Delarue, Buchhaltung (ab 15. Juli)

Revisionsstelle

- HH. Michel Pouly und Christophe Bertholet
- Fiduciaire Actis, Sitten

Editeur/Herausgeber:
Chambre valaisanne de commerce et d'industrie
Walliser Industrie- und Handelskammer
Rue Pré-Fleuri 6 - 1951 Sion
Tél. 027 327 35 35 - Fax 027 327 35 36
info@cci-valais.ch - www.cci-valais.ch

Photographies/Fotos: Raphaël Fiorina - Sion

Nous remercions les entreprises valaisannes qui ont participé à la fourniture de matériel photographique illustrant ce rapport.
Für die Bilder bedanken wir uns bei den beteiligten Walliser Unternehmen.

Graphisme/Graphik: Atelier Grand - Sierre
Impression/Druck: Valmedia AG

